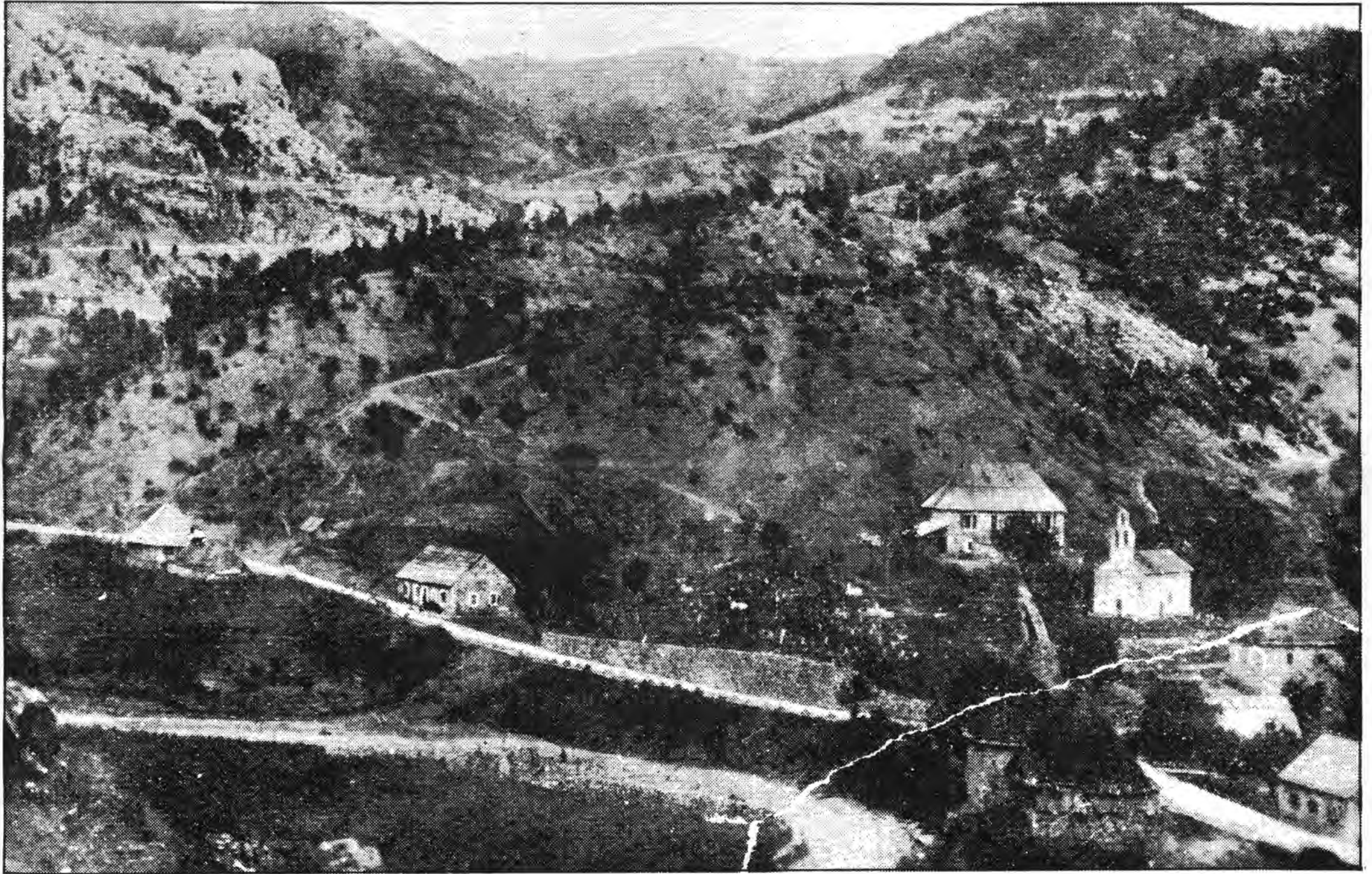


Глас Васојевића

БРОЈ 1 ● БЕОГРАД 21. НОВЕМБАР 1990. ● ЦЕНА 50 ДИНАРА ЗА ИНОСТРАНСТВО 50 ДОЛАРА



Лијева Ријека – матица Васојевића (снимак из 1933)

Дуг према завичају

Удружење Васојевића у оквиру својих дугорочних активности покреће и издаје лист, гласило које вам данас представљамо. Договорено је да његов назив буде „Глас Васојевића”. Изражавање би зависило првенствено од материјалних могућности, организационих и кадровских рјешења. Лист би имао издавачки савјет, редакцију, главног и одговорног уредника, уреднике, секретара редакције и новинаре сараднике. Да би се обезбиједио квалитет листа, његово дугорочно изражавање, потребно је и професионално ангажовање једног до два новинара. Лист ће објавити сваку иницијативу чланова Удружења и људи из завичаја.

Садржај „Гласа” би у потпуности ускладио са циљевима и задацима рада Удружења, а пре свега био би у функцији подизања економског, културног и просвјетног развоја завичаја. Овај први број је покушај да се назначе неке основне тематске смјернице листа и његово техничко-графичко рјешење. До коначних рјешења доћи ћемо заједничким приједлозима и сугестијама, које редакција очекује од чланова Удружења и свих других његових пријатеља.

У својој тематској оријентацији, „Глас” ће у великој мјери бити окренут прошлости, садашњости и богатој традицији нашег краја. Главна пажња биће

усмјерена превазилажењу, прије свега, савремених економских тешкоћа и искорјењивања сиромаштва у нашем крају.

Користећи огромне стручне потенцијале „просвјетне”, „економске”, „културне” и других секција Удружења, „Глас” би своју уређивачку политику у великој мјери подредио дугорочној просвјетитељској акцији и иницијативама на убрзаном економском развоју нашег краја.

За све то постоје изузетно велике кадровске могућности, прије свега у необично богатом врелу врхунске интелигенције из нашег завичаја, која је, рачунајући по Југославији и свијету, испољила велику спремност да му се достојно одужи. Поред рубрика о историји, култури, науци, пољопривреди, просвјети, економици, спорту, фељтонистици, „Глас” би редовно писао и о свим нашим људима, нарочито иселеницима у бијелом свијету, најуспјешнијим научницима, умјетницима и другим угледним личностима из нашег краја, али и обичном човјеку, који живи и ради у нашем завичају. Уосталом, у циљу његовог бољег положаја и живота покренути су и Удружење и „Глас”.

Пишите нам, шаљите прилоге и примједбе, сарађујте са нама. Само тако! „Глас” ће бити лист свих Васојевића и свих оних који у том крају живе.

Др Момо Зечевић
Лука Маликовић

На основу члана 10. Закона о удружењу грађана у удружењу друштвене организације и политичке организације које се оснивају за територију СФРЈ (Сл. лист СФРЈ бр. 42/90)
Скупштина оснивача, одржана дана 23. 11. 1990. године, доноси

ОДЛУКУ О ОСНИВАЊУ УДРУЖЕЊА ВАСОЈЕВИЋА

Члан 1.

Оснива се завичајно удружење **Васојевића** као удружење грађана, а за све грађане који су пореклом из **Васојевића**, а који имају стално пребивалиште ван **Васојевића**.

Члан 2.

Назив удружења је: **УДРУЖЕЊЕ ВАСОЈЕВИЋА**. Седиште Удружења је: Београд, Ул. кнез-Михаилова бр. 7.

Члан 3.

Удружење повезује све грађане пореклом из **Васојевића**, независно од националног, верског или политичког одређења под условом да живе изван територије **Васојевића**.

Члан 4.

ЦИЉЕВИ УДРУЖЕЊА СУ:

1. Окупљање, упознавање и сарадња

свих **Васојевића** настањених изван територије која се традиционално назива **Васојевићи**.

2. Организовање акција усмерених на помагање матичним општинама да утврде, израде и међусобно повежу глобалне планове и пројекције развоја који ће омогућити смишљено и трајно ангажовање свих заинтересованих, усклађено дејствовање матичних општина и Удружења, омогућити остајање становништва на својим „огњиштима“, усмерити развој према природним могућностима и отворити путеве интеграције са савременим и будућим европским процесима следствено стратегији развоја Црне Горе и Југославије.

3. Организација и извршење појединачних акција за презентацију културних, уметничких, етичких, етничких и традиционалних вредности из историје и савременог живота.

4. Пружање стручне помоћи и непосредно агажовање у изради и извођењу појединих конкретних пројеката које воде матичне општине на изградњу путева, мостова, кућа, јавних објеката и других обновљених и нових грађевина, а у складу са слободним планом развоја и друштвене интеграције.

5. Повезивање са привредним организацијама из целе Југославије и иностранства ради оживљавања привредних активности:

– из пољопривреде и шумарства ради отварања малих и средњих пољопривредних добара и фарми, прерађивачких објеката у складу са савременом технологијом, отварање радњи, предузећа са

мешовитом својном, увођење програма који имају обезбеђено тржиште итд.;

– из области туризма, повезивање са агенцијама и отварање агенција, објеката и услова за развој туризма и презентацију једног од најлепших пејзажа на свету и атрактивних слика укључив и јединствени поглед у коме се задржава велики снег са Кома до вечитог сунца на приморју. У овом пројекту треба користити природну храну и здраве услове, најбоље воде и свежину северног пејзажа у близини југа;

– из области саобраћаја помоћи организовање пројекта и његово извођење које би омогућило модерне саобраћајне захвате и интеграцију оваг краја као и непосредно помагање да сваки део **Васојевића** добије савремени пут;

– из области прерађивачке лаке индустрије заложити са за повезивање са предузећима из Југославије и света која имају чисту технологију, монтажне захтеве и прераду природних ресурса;

– повезати трговинска предузећа ради продаје роба и услуга и других природних и производних ствари на југословенском и ширем тржишту;

– нарочито настојати да се привуче домаћи и страни капитал, програми и технологија.

6. Размена искустава, размена летовања и зимовања, дружење и размена добара, спортских и културних манифестација, такмичења и др.

7. Очување природе и спречавање загађења или постављање било каквих постројења која штете природним лепотама и вредностима завичаја.

Члан 5.

У случајевима елементарних и других непогода или појединачним тешким случајевима разне врсте, Удружење ће организовати помоћ, сарадњу или прихватање и дејствовати као хуманитарна организација.

Члан 6.

Удружење ће развијати особине чојства и поштења и подстицати рад и креативност, нарочито код младих чланова.

У своме раду Удружење ће развијати односе међусобне сарадње и толеранције, демократичности и одговорности.

Члан 7.

Удружење ће своје циљеве остваривати без политичких и идеолошких особености али ће устати у одбрану људских права и слобода и супротставити се угрожавању нејаким и немоћних.

Члан 8.

Своје хумане, културне, традиционалне и подстицајне активности Удружење ће презентирати преко листа „ГЛАС ВАСОЈЕВИЋА“.

Члан 9.

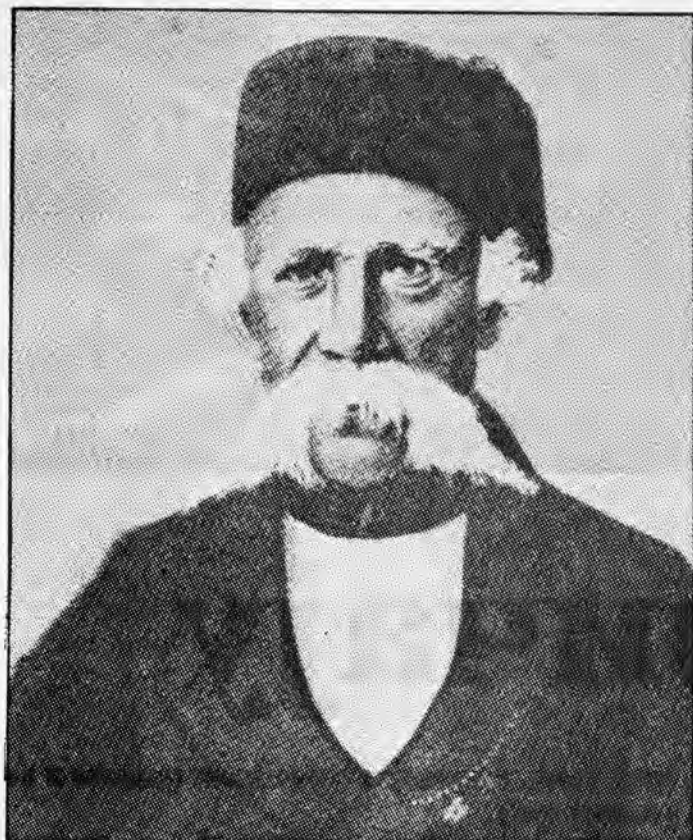
Регистрацију код надлежних органа за клуб ће потписати др Милија Зечевић.

Члан 10.

Одлука ступа на снагу када је потписе потребан број оснивача.

Предлагачи:
др Милија Зечевић,
Момчило Мујовић

ВАСОЈЕВИЋИ НИСУ НИКАД ОСКУДИЈЕВАЛИ У УЧЕНИМ ЉУДИМА Врело које не пресушује



Вук Стефанов Караџић, старином из Лијеве Ријеке
с Лопата одакле су и сви Караџићи у Дробњацима

Прилика је да се поводом почетка дјеловања **УДРУЖЕЊА ВАСОЈЕВИЋА** у Београду и изласка првог броја листа изнесе неколико података о интелектуалним кадровима који су поникли на територији бившег андријевићког и беранског (иванградског) среза. Импозантан је број оних „од Ножице до Љешнице“, који су широм наше земље и свијета својом интелектуалном снагом оставили велики допринос и стекли међународна признања.

Добро је познато и то не само у Црној Гори и Србији да су људи овога краја, као ријетко гдје, тежили да се школују, без обзира на сиромаштво и непрекидне борбе за слободу. Хрлили су да у она давна и тамна времена наставе школовање, последице за-

вршетка првих основних школа у другој половини прошлог вијека. Стизали у српске школе под најтежим околностима, ризикујући живот на погибљеним путевима преко Санцака и Косова, често успут гинули од муслиманских и арбанашких пљачкаша. Стизали су до Русије, Цариграда, Италије, Француске и Швајцарске.

Први факултетски образовани **ВАСОЈЕВИЋИ** појавили су се већ крајем деветнаестог и почетком овог вијека. **ВАСОЈЕВИЋИ** крај добио је првог доктор наука 1910. године **Павла Чубровића** из Дапсића.

Период старе Југославије обиљежен је далеко бржим напретком у школовању **ВАСОЈЕВИЋА**, а особито у вријеме последице другог свјетског рата.

Од прве – манастирске школе – при манастиру Ђурђеву ступови 1836. године, у вријеме чувеног **ВАСОЈЕВИЋКОГ** првака Мојсија Зечевића, и прве основне школе нешто свјетовнијег игумана карактера из 1969. године, па до средине овог вијека, никло је преко стотину школа од Берана и Андријевице, до Плава и Гусина, Рожаја, Матешева и Лијеве Ријеке, међу којима и пет средњих школа. Свакако, чувена Беранска гимназија, основана 1913. године, има међу њима најзначајније мјесто. Многобројни њени ђаци завршавали су високе школе и расути по читавој земљи достојно представљали крај из кога су поникли. У њиховим редовима угледни академици, доктори наука, професори универзитета, економисти, правници, инжењери, лекари, књижевници, публицисти, новинари и умјетници...

Са територије Горњег Полимља, односно шире – са територије **ВАСОЈЕВИЋА**, титулу доктора наука из разних области стекло је око 180 научних радника, међу којима је, близу стотину универзитетских наставника, који су радили или раде на разним факултетима у Београду, Крагујевцу, Титограду, Нишу, Приштини, Скопљу, Сарајеву, Тузли, Паризу, Цириху, Лондону.

Овај крај с обзиром на број становника има највише доктора наука у Југославији и са тим се дичи и поноси.

ВАСОЈЕВИЋИ су у прошлости одиграли значајну улогу и показали се као чврст бедем у борби за слободу, искрено се увијек спремно одазивајући



Војвода Петар Бојовић, старином из с. Бојовића код Андријевице од братства истога имена које у Горњим и Доњим Васојевићима има око 100 кућа

патриотском зову Црне Горе и Србије. И данас **ВАСОЈЕВИЋИ** крај, с обзиром на свој географски положај, може да игра значајну улогу. Бројни високо стручни кадрови запослени ван завичаја могли би доста да помогну завичају, који је због тешких услова живота у сиромаштву и немаштини.

Како и шта корисно покренути, са ким се удруживати, каква предузећа оснивати, какве пројекте планирати, прека је потреба времена садашњег и просперитета **ВАСОЈЕВИЋА**. Зато наш родни крај који је изнедрио толики број учених људи, с правом очекује да му они напакон помогну.

Уосталом, када су **ВАСОЈЕВИЋИ** у питању, другачије не би могло ни да буде. Душан Вулетич

ПРИВРЕДНИ ПРЕПОРОД ЈЕ ГАРАНЦИЈА ОПСТАНКА И ЖИВЉЕЊА Заокрет се мора направити



Хотел „Беране“

Привредни развој и висок животни стандард људи најбољи су показатељ ефикасности и ваљаности одређеног система друштвених односа. Задовољење egzистенцијалних потреба свих људи представља минималан захтјев који треба испунити да би се часно и поштено служило свом народу и уопште, cjелокупном људском роду.

Привредни колапс и животни стандард испод egzистенцијалног минимума основни је сигнал и последња опомена за промјене, које морају створити услове за привредни препород и бољи живот.

А какав је сигнал и опомена привредни крах у Васојевићком крају и да ли су ови предјели препуни богатства и људи са природним даром и способностима, заслужили живот без перспективе, који је из дана у дан у материјалном погледу све биједнији и неподношљивији.

Ко год да је походио Васојевиће нијесу му промакли гордост и поштење ових људи, њихов истанчан осјећај према госту и саговорнику, чазбеност и марљивост.

Стратегија развоја

И зар су људи таквог кова и омладина таквог соја, заслужили да у потрази за хљебом и бољим животом напуштају свој родни крај? И да ли је ико свјестан да се њиховим одласком одлива највеће богатство и знатно умањује шанса овог краја да опстане и изађе из привредне голоте.

Још безброј питања може се поставити и много узрочника овакве ситуације пронаћи. Међутим, овом приликом није нам то циљ. Далеко умјесније питање је како даље и шта све предузети да би се остварио привредни препород, који је гаранција опстанка и основна претпоставка битисања на овим просторима.

Оживљавање и развој привреде, који ће бити праћени продуктивним запошљавањем, основни је циљ који треба остварити.

Међутим привредно окружење Васоје-

вића, посматрано у оквиру Црне Горе или шире, није нимало ружичасто.

Дубока економска криза, политичке и националне подјеле, основна су карактеристика југословенског друштва. Слична ситуација је и у Црној Гори.

У таквим условима оживљавање привреде могуће је само уз огромне напоре, прије свега људи, који живе у овом крају, а затим и оних који су настањени изван њега, у земљи и иностранству.

Не смије се, међутим, занемарити ни неопходна помоћ шире друштвене заједнице, која кроз мјере економске политике мора пружити погодности за промјену привредне структуре и привредни развој овог краја. То се односи прије свега на мјере монетарно-кредитне и переске политике и активну социјалну политику од стране државе.

Својинско реструктурирање које је омогућено системским законима велика је шанса за промјену привредне структуре и прибављање додатних средстава за развој привреде Васојевића.

Привредно-системски закони створили су могућност за примјену различитих метода трансформације својинских односа, од којих су нарочито значајни – модел додатних улагања који се може вршити кроз екстремну емисију дионица или интерну емисију дионица (радничко акционарство);

– модел продаје предузећа или дијела предузећа домаћим или страним правним лицима;

– модел заједничких улагања са домаћим или страним лицима;

– претварање дугова у трајни улог предузећа.

Поред ових могућа је и примјена других модела, као што су на примјер, фрагментација (погодна код сложених предузећа), уговори о лизингу, уговори о франшизингу итд.

На основу стручног сагледавања постојеће организационо-техничке и финансијске структуре предузећа од стране експертних тимова, потребно је примјеном најпodesнијих модела преструкту-

Васојевићко коло

*Сва су зеља више – мање
при струцима од купуса
или штетна или крива,
или предуга или куса;*

*Васов траг је једрог здравља,
лијепијех црта лица;
он је стожер Рашкој земљи
и китна јој перјаница.*

*Хеј Васова крви чиста,
слобода те скупо стаде,
од када ти Данилова
рука први барјак даде.*

*Али твоје просте жртве
када си се прославила
и кад вјенац неумрли
на Кому ти плете вила!*

*Ах, какве си дивотнике
изгубила на Будимље;
колико си витезова
сахранила на Полимље!*

*А колико и колико
Руговаца и Плављана,
и лакијех Малисора
и хајдука Гусињана*

*убиле су пушке твоје
наоколо око тебе! –
Десет пута, чиста крви,
ти освети сама себе!*

Краљ Никола Петровић у „Новим колима“

*Крви, крви, дивна крви,
ти нијеси исцрпљена;
тебе и још доста има,
ти си бујна и ватрена!*

*Лила си се на све стране
гдје је преша књазу била;
Невесиње и До Вучји,
и Пиву си натопила!*

*Од Ријеке Црноје
до Биора и Јавора:
стизала си чак до Скадра
и обала плавог мора.*

*Миљанов ће мегдан остат
и Мехмеда Али-паше
да се прича у далеке
нараштаје млађе наше.*

*На Буковој Пољани ће
војводина луча сјати,
док бојеви не прекину,
док с јунаком јунак рати...*

*Хиљаду би витезова
број досега покојника,
погинулих по држави
и око ње убојника.*

*Све унука старог Васе,
прегаоца огња жива,
достојнијех да уз гусле
име им се помењива.*

рирати привреду и обезбједити додатна средства за развој.

Поред тога неопходно је обезбједити све услове и стимуланс за нова улагања, без обзира да ли су од стране предузећа у земљи или иностранству, руководиоци се профитом (добити), као основном циљном функцијом.

Да би ова улагања имала свој пуни економски смисао мора се урадити стратегија привредног развоја Васојевићког краја, са посебним акцентом на оне дјелатности које имају компаративне предности и које су профитабилне. То су прије свега: пољопривреда и сточарство; туризам; саобраћај; шумарство.

Какве су шансе на подручју пољопривреде и сточарства, нарочито када је у питању производња здраве хране за којом вапи западноевропско тржиште, не треба доказивати.

Природне љепоте овог краја добро су знане, али да би биле у функцији привредног просперитета, морају се изградити саобраћајнице и туристички објекти са културним, спортско-рекреативним и другим садржајима.

Уништене шумске површине треба обновити не само због развоја шумарске индустрије, већ и због враћања првобитне љепоте појединим предјелима, којима је људска рука запријетила уништењем.

Не треба занемарити ни развој индустрије и осталих грана привреде, под условом да су улагања рентабилна, с тим што се треба оријентисати на стварање малих и средњих предузећа.

Објекте који загађују природну околину не треба подизати како би овај крај задржао свој вјековни природни сјај и љепоту.

Подручје богатих људи

Најзначајнији задаци и активности Удружења биће усмјерени на оживљавање и привредни развој Васојевићког краја. Јер, нема часнијег и љепшег задатка од оног који је у функцији развитка родног краја. То је осјећај свих оних који живе изван Васојевића, а који се тамо често враћају да би оживјели прошле успомене и сјећања, да би се духовно на-

дахнули и остали трајно оно што јесу и оно што су били.

Зато, основни правци активности Завичајног клуба на плану препорода Васојевића треба да буду:

– учешће у дефинисању и изради стратегије привредног развоја, пројеката кроз које ће се она реализовати, пројеката својинског и привредног реструктурирања итд.

– окупљање потенцијалних домаћих и страних улагача и њихово повезивање са привредницима и руководством Васојевићког краја;

– покретање иницијатива за подизање и изградњу привредних објеката, и учешће у финансијској конструкцији за њихову реализацију;

– покретање акција и учешћа у финансирању обнове културно-историјских споменика, цркава и др.

– активности на подручју маркетинга, у циљу реализације производа и услуга, а нарочито туристичке понуде како у земљи тако и у иностранству;

– организовање заједничких научних, образовних, културних и других сусрета итд.

Све ове активности Удружења биће тако организоване да буду помоћ и стимуланс напорима који су у овом крају већ присутни на плану привредног развоја и препорода. Због тога их треба само тако схватити, јер нема никаквих амбиција нити намјере да се преузму послови и задаци руководства и привредника овог краја који се већ дуже вријеме боре са разноврсним и многобројним недаћама.

Активност Удружења биће само помоћ за што успјешнију реализацију већ започетих процеса на плану привредног препорода овог краја и идеје за нове подухвате.

Вјерујемо, да ћемо заједно и сложено истрајати на овом тешком и часном послу, и кроз привредни препород, створити од Васојевића, подручје богатих људи материјално обезбијеђених и сигурних. То нам мора бити једино исходште ако се желимо приближити достојанству и слави наших предака и опрвадати све оне особине, које су их кроз вјекове красиле и трајно обиљежиле.

Мр Милош Р. Кастратовић

ЕТНИЧКИ СУ ВАСОЈЕВИЋИ РИЈЕТКО ХОМОГЕНА ГРУПА СА ЗДРАВИМ КОРИЈЕНОМ

НАЈВЕЋЕ СРПСКО ПЛЕМЕ

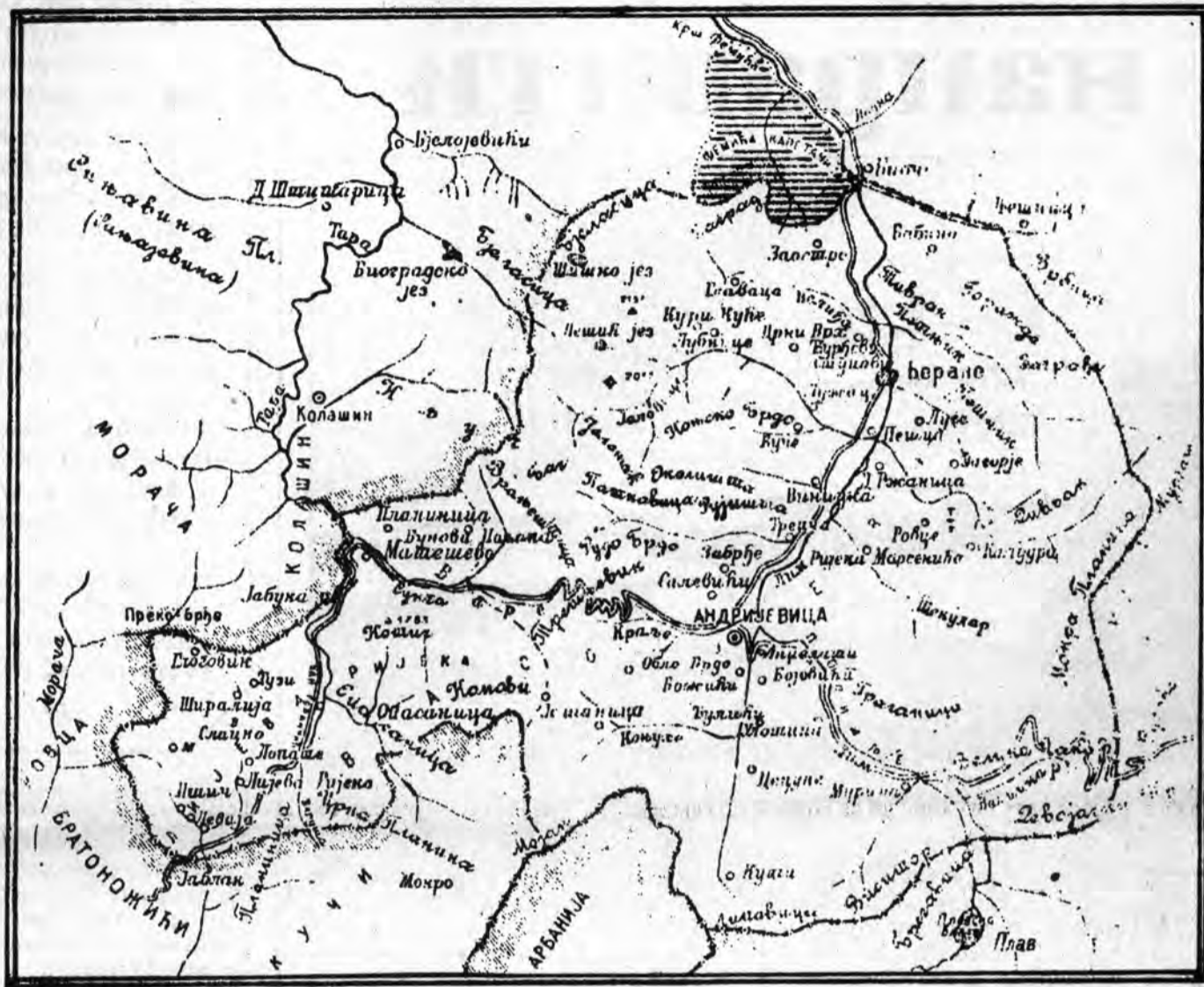
Занимљиви као род, врло расни са традицијом која прати поријекло и прошлост до Косова и Немањића

Постоје бројни научни, стручни и публицистички радови о Васојевићима. Остаје забележено да су први писани рад (о свом роду) објавили поп Богдан Лалевић и Иван Протић. Њихов рад био је и основа писања Јована Ердељановића и Јована Цвијића о Васојевићима, као српском племену. Али, нико није са толико љубави и толико воље проучавао наше племе од др Радослава Јагоша Вешовића. Ево шта он пише о нама:

Васојевићи су, по свему, једно значајније племе у српском дијелу југословенског народа. Интересантни су као крај с насељем у вијенцу око Комова, једне од највећих и најлепших динарских планина, и класичном дијелу долине Лима око старе Будимље и Бурђевих Стубова. Занимљиви су и као род, врло расни и етнички врло чисти, са традицијом која прати поријекло и прошлост до Косова и немањићког периода наше историје. Поред тога, у овом је племену матица многобројних угледних породица у разним српским покрајинама, које су, селећи се, уз своје економско сиромаштво, носиле собом велику тежњу за слободом и бољим животом.

Етнички су Васојевићи ријетко хомогена група са необично здравим коријеном. У цјелини су остали компактни, а у својим изданима јаки. Изразити планинци, крепки и здрави, они су се брзо множили и свуда расељавали. И они који су остали у племену и они који су се иселили, очували су младачку снагу за живот, задржали богату ризницу историјских предања и високу националну свијест. Расно добро очувани, они су помогли, као ријетко које друго племе, да се освјежи и одржи крепка снага и крв нашега народа и да се развије у ону моћ која се показала последњих ратова. У овом погледу удио Васојевића је значајан. Колико је само великих и заслужних људи од првог родоначелника Васо или традиционалног косовског витеза Васојевић Стева до ратних вођа у племену, војвода у Црнци и Дробњацима, па Карађорђа и неколико устаничких војвода Србије, који воде поријекло из овог краја. Читаве поворке историјских људи, главара и јунака, кнезова и свештеника, прегалаца и снажно надахнутих народних бунтовника, чији је глас одјекивао са извора Лима код Комова преко Старе Србије до иза Јавора и Црном Гором до Ловћена – дивно представљају етнички лик племена и његову улогу. У њима су типично изражене многе позитивне особине наше нације. У толико је интересантније изнијети прошлост и традиције, постанак и развитак, минули живот и садашње стање овога племена.

Обилну студију др Јагоша Вешовића „Племя Васојевића“ својевремено је наградила Српска краљевска академија наука. Не само ради присећања него и због подстицаја нових иницијатива и истраживања, објављујемо изводе из ове студије. Изводе ћемо објављивати из броја у број, као и прилоге оних читалаца који располажу документацијом, записима и сазнањима која могу употпунити наше укупно сазнање о себи самима.



Подручје распрострањености племена

Област Васојевића Племенско сједиште и обласне границе

Као етничка цјелина Васојевићи заузимају простор Лијева Ријеке у сливу Мораче и на Тари испод Комова, предно у горњој долини Лима и око старе Будимље. Они су врло свјежа племенска цјелина и свуда су се множили и расељавали, по свима дијеловима Црне Горе и њених Брда, по Шумадији и многим крајевима Србије, преко Дунава и по оазама Босне. Језгра је опет остала врло јака и врло плодна. Отуда нас најприје занима питање о племенској матици, мјесту становања и ширењу области коју ово племе захвата.

Узети у заједници као цјелина, у својим пуним границама, Васојевићи су највеће племе не само у Црној Гори него можда у свима српским земљама. Раширили су се и заузимају једноставно простор, који по данашњој административној подјели има два политичка среза и осамнаест општина са двије варошице (не рачунајући ту општине: бишевску, ибарску, рожајску и штитарску, које су новијом подјелом ушле у састав беранског среза и општине: плавску, гусињску и војноселску, које су припојене андријевичком срезу). Насеља племена протежу се од Вјетерника спрам Братоножића, до Бихора близу Бијелог Поља, и од Матешева на Тари до Новшића према Плаву. Васојевићи обично означавају крајње тачке свога племенског простора: » Од Јаблана (испод Вјетерника) до Тифрана (клицура испод Берана према Бихору)«, или: » Од Ножице (село у Лијевој Ријеци) до Љешнице (ријека испод Берана)«. Старији племенци ово изговарају као у стиху и са извјесним поносом: Географски (а од 1880. у вези с политичком границом) земљишна област племена дијели се на Горње и Доње Васојевиће. Горњи Васојевићи су заједно са Комовима на изворима Таре до испод Матешева и на горњем Лиму до Винице, а Доњи Васојевићи долином Лима испод Тречке до утока Љешнице.

У Горњим Васојевићима опет, према земљишном положају, разликују се два дијела: предно од Вјетерника до Трешњевика, тј. Лијева Ријека са Барама Краљским и Врањештицом и андријевички крај са Полимљем и Злоречицом, који се друкчије зове Горња Нахија. Кад се каже

просто Нахија, разумије се цијела васојевићка долина Лима. За Доње Васојевиће (око Берана) чује се назив Доња Нахија.

Лијева Ријека се сматра као матица племена. Ту се послје Косова, према предању, најприје настанио родоначелник Васојевића са породицом из које се развило племе. До педесетих година прошлога вијека именован Горњи Васојевићи називала се обично Лијева Ријека (као слободни крај), а Доњи Васојевићи – сви Васојевићи око Лима иза Комова. Тако их је разликовао Вук Караџић (в. Вуков »Ријечник« и »Црна Гора и Црногорци«), а тако чини и кнез Никола Васојевић, енглески конзул у Новоме Пазару 1836-1838, кад вели: »Васојевићи су пресечени на двоје височајшом гором Комом (Холми) на Горње и Доње Васојевиће. Горњи Васојевићи су и дан данашњи слободни а долњи платежни Турцима...« Од половине прошлога вијека сви ослобођени Васојевићи при Црној Гори називају се Горњи (и они око Лима), а доњи они који су остали под Турцима до балканског рата (берански крај).

Јужном страном Горњи Васојевићи додирују се са Кучима, Братоножићима и Брскотом, који је на пролазу и мјешавина ова два племена. Гранична линија према овим племенима иде од Комова Маргаритском Ријеком испод Причела и Турјака, затим огранцима од Буре, Козеља и Црне Планине поврх Опасанице и Доње Веруше, Планином на Јаблан и огранцима Вјетерника до изнад Лутова. Западном и сз. страном додирују се друга два сусједна племена, Ровца и Морача с Колашином. Од Роваца раздвајају их нека мања брда (Јаворова Глава, врх Суводо и Висока Глава). Граница од Мораче је брдима и косама западно од љеворечких села на овој страни, испод Требешнице и косама иза Тузи на Ланишта, затим ријека Тара. Гранична линија Васојевића Таром, и иначе према морачком крају на западној страници, дефинитивно је утврђена за вријеме владике Рада, посредовањем и суђењем Пера Томова, владичина брата. До тога времена дешавали су се чести спорови и сукоби »око међак«. Даље граница иде током Таре до Јабуре, која је прије 70 година била васоје-



Пејзаж код Андријевице и планина Баљ.



Центар Андријевице тридесетих година

вићка, одатле опет низ Тару до на Црни Вал, гдје Васојевићи прескачу на лијевој страни.

Испод Црног Вала пролази граница опет током исте ријеке десно до на два км. ниже Матешева, на десној обали ријеке. Одатле се пење странама и косама на Стражарицу изнад Планинице, према Колашину, тј. насељима Падезу и Речинама, Коса Планиница – Пивљен раздваја васојевићки крај од Речина и чини сјеверну границу свуда до Кључа. На сјеверу су даље планине дуж Бјеласице до Шишке, чијим врховима и билима иде племенска граница Васојевића и Морачана, готово водојелницом (између Таре и Лима) са незнатним одступањима према Тари, гдје неке планинске просторије, као Адровица, припадају Васојевићима. У овом правцу васојевићка област досеже далеко на сјевер и захвата катуне и Шишко Језеро, од којег је турска половина припадала Доњим Васојевићима.

Ту је граница ова два дијела Васојевића. Горњи Васојевићи се овуда граниче од Доњих Васојевића линијом која води поврх Горњих Села планинама на Црну Главу па преко Тусте и Јеловице. Одатле на Турију и изнад Виницке, па између Виницке и Трпче низ Студенца на Јабуку («Стари Хан») до Лима. Затим прелази на другу обалу у Папратиште, поред Ријеке Марсенића, пењући се на главицу Ржану, гдје је била турска «караула» (стражарница). Даље је црногорске Васојевиће раздвајала од Васојевића који су били под Турском гранична линија између Роваца и Шекулара косама и врховима на си, правцу. Од истока је граница Ругова, од које их дијеле Мокра и Кукаљско Брдо, затим линија на Ваганицу и Приједор поврх Лијепога Дола водојелницом Чакора на Тетрединјак, Језерски Врх и Јечмишта, слазећи Кодром поред Новшића. На овој страни Лима испод Новшића (десном обалом) залазила је турска територија у област Васојевића, захватајући село Горњу Ржаницу, и тако раздвајала ту Велику, која се за Васојевиће везивала само горњим дијелом – планинама. Ту је граница ишла потоком између села Машнице (Кривача) и Ржанице, пењући се косама на врх Штита на североистоку, затим скретала на Приједор, отуда на ниже на шуме ржаничке, па опет на Лим на дно Иван-Поља. Тако је пут Полимље-Велика водио преко турске Ржанице.

На другој страни Лима (лијево) стара граница Васојевића са Турском полазила је између Пепића и Мурина (на страни васојевићкој) косама и горама ка Визитору. Ту су границе према Турској билежеле почињући од Лима навише: пепићки поток Суховара, косица Крњан, брдо Цамија и коса Запареник. Одатле је ова линија прелазила горама изнад Мурине ка зелетинском Визитору, на другој страни више муринаског засека Баћа, али сада је граница високо издигнута иза врхова планинских. Овдје граничи Арбанија низом планина у правцу до Мојана. Ту су Гребен, Сточица, Липовица, Лумбраја, Курцаков Крш, Биња, Илина Глава, Асанац, Црногора и друге. Између Мојана и Комова граниче Кучи, чији планински дио силази неправилном линијом ниско до у Перућицу, више Коњу-

ха. Из поменуте ријечне долине племенска граница пење се навише ка врховима тако да Батлани и околни ливадни простори с пашњацима остају Васојевићима а Трпчешки Кучима. Затим међа води преко Боровог Пода на врх Бајван, одакле се спушта у дубоку пресједлину између два главна фронта комских гребенова (Међукомље). Из Међукомља се пење гранична линија Васојевића и Куча на трећи сјеверни врх Комова (троемеђу Нахије, Лијеве Ријеке и Куча). С врха граница силази низ стијене преко Загона на Рогаме, па скреће тако, да планине Турјак и Бура с катунима остају на кучкој страни а Маргарита на васојевићкој, затим даље иде по раније означеној линији. Тако Горњи Васојевићи као племе и крај захватају простор на врховима три рјечна слива, пружајући се на плећима Кома и његових огранака, по горњим долинама Таре и Лима и на извору двију рјечица које иду за Морачу.

Доњи Васојевићи (берански крај), други територијални дио племенске области, пружају се испод Трпче, с лијеве стране, и Папратице ниже Марсенића Ријеке, с десне стране Лима, па долином његова тока до Љешнице, више Бихора. Са сјевера и сјеверозапада лијево од Лима граница је планински ланац са Туријом, Јеловицом, Тустом, Бјеласицом низ Омерагића Рупу на Ашке Луке и Шишком, откуда се пружају вијенци и огранци на сјевероисток до више Лима. Ту су Вучје, Штитови, Говећа Глава према Доњем Колашину, Црни Врхови, Расова, Стрменице, Шестаревац, Остро, који овуда граниче и затварају крај Доњих Васојевића. Десна страна лимске долине овдашњих Васојевића је под ланцима планина, које раздвајају од Ругове и своде се на Мокру и Цмиљевицу, спуштајући се у правцу југозапада на Клисуру код Навотине и у правцу сјеверозапада на Тивран ниже Будимље. Горња линија иде брдима између Роваца и Шекулара на Калударске Капе, па косама на Мургач, затим даље захвата Мокри До и иде на Турјак, од Турјака на Љешницу, која одваја Васојевиће на овој страни од Бихора.

Административно, у Горње Васојевиће, од половине прошлога вијека, спадају и повелике групе насеља мјешовитог поријекла: Велика и Шекулар. Стварно, од тога времена, ови дијелови чине са племеном Васојевића једну организовану цјелину. Исто тако и Доњи Васојевићи имају у своје саставу овеће групе насеља (као Горња Села) са братствима друкчијег поријекла него прави Васојевићи, али су са овима чинили заједницу и прије коначног присаједињења 1912. Величани и Шекуларци остали су, и за дуго се развијали на посебном терену, но, ипак, у вези са Васојевићима. Али, ни они, ни Горњосељани, ни Ашани и други невасојевићки елементи овдје нијесу дошли до самосталног изражаја и своје индивидуалности у племенском смислу. Били су и сувише изложени страдањима од Турака: проређивали су се и слабили навалом непријатеља и својим расељавањима. Отпор и унутрашње организовање било је могуће само у Васојевићима. Отуда у цијелој васојевићкој области с обје нахије нема подјеле на права племена, као на пр. по крајевима Старе Црне Горе,

гдје сваку нахију чине више појединих племена. Само су се Васојевићи, посебно узети у смислу рода, развили као потпуно племе са својом израђеном заједницом, племенским обиљежјем и традицијом о истом поријеклу. Развили су се најприје у Лијевој Ријечи као матици, и одатле раширили преко Комова обухвативши својом организацијом старосједилачке и придошле елементе. Тако је временом добила име Васојевићи поред Лијеве Ријеке и цијела долина Лима у поменутим границама.

У подробнијем разматрању области држаћемо се оне подјеле која је одомаћена код народа и која стварно одговара географском положају и историјском формирању цјелине. А та је подјела на три поменута велика дијела: Лијева Ријека-матица Васојевића са насељем до близу Трешњевика, Горња Нахија у предјелу Андријевице и Полимља, Доња Нахија у предјелу Берана, односно старе Будимље.

Ненасељени простор између Лијеве Ријеке и Нахије протезао се доскора близу 50 км., јер се подгорје Комова током Таре и Дрчке отпочело насељавати тек седамдесетих година прошлога вијека. Али и ако је ова планина толико раздвајала нова васојевићка насеља од своје матице била је, а и данас је од великог значаја за јединство и тјешње везе оба племенска дијела. Комови са својим планинама, које обилују пашњацима, помоћу сточарске привреде и заједничких катунa, знато су припомогли да се из једног малог језгра развије моћно племе и прелије преко планинских висова и опет одржи као једна цјелина. Стога ће требати у раду задржати потребну пажњу на планинама Комовима, као значајном чиниоцу у племенској прошлости и садашњем животу Васојевића.

Природне особине васојевићке области

Лијева Ријека. – Матица племена Васојевића је одмах до Вјетерника и линије која земље Црне Горе и Брда дијели на двије разнолике области у погледу геолошког састава, обиља вегетације и средстава за живот. Она је на прелазу ових страна на помеђу црногорских и рашких племена, како назива Цвијић насељенике те двије географске области доскорашње црногорске државе. Нека села напомињу донекле насеља и мјеста Старе Црне Горе, а њене горе и планине личе на испаше и шуме алпског типа у Рашкој.

Својим положајем Лијева Ријека простире се на висини међу брдима испод врхова и огранака Кома. Земљиште је доста планинско, често са наглим преломима и нагибима, а ријетко у заравнима и на терасама. Једним крајем, како је поменуто, припада сливу Мораче (главни дио), а другом страном пружа се у слив Таре. Уз овај други, доцније проширени дио Лијеве Ријеке, стоје Баре Краљске и Вра-

њештица, које са љеворечким насељем око Таре чине једну географску цјелину. Стога ће се овдје о њима уједно говорити.

У Лијевој Ријеци је земља са њивама и поткућницама, већим дијелом заклоњена међу брдима под шумом, а ливаде су по странама и на површинама. Терен је средином долиност, иначе брдовит, доста тијесан и испресијан рјечицама и потоцима. По брдима и по странама до врхова узрасло је дрвеће. Шума је листопадна, најчешће букова и храстова. Што се улази дубље у правцу извора, све више нестаје карних трагова и површину чини непрекидан и дебео слој растресите земље од распаднутих стијена. На првом дијелу терена од Вјетерника, пошто се пређе од стране Братоножића, камење пробија земљу само на ријетким мјестима. Пред очима су мале долине са малим ливадама и њивама и брда заодјевена дрвећем. У подножју и странама брда раскрчена је шума и отворене њиве са кукурузом и житним усјевима, те се развила земљорадња на рачун сточарства, које је раније овдје боље стајало. Густина становништва је достигла границу изнад које се, при садањим привредним приликама, не може даље намножавати. Природни је прираштај толики да стално одлијева. Исељавање се врши често, скоро сваке године по десетину породица пријеђе или у Беране или у Пећ или у Подгорицу.

Преглед сталних насеља. Ваља поћи почињући од племенске матице.

1. Лијева Ријека. Има два засебна дијела: 1) старо племенско сједиште од брда Ивовика и Рашкова рувна (сз.) до Јаблана под Вјетерником (на југу) с насељем које се пружа у правцу сз. и ји. у дужини од 10 км и 2) предно Таре који су захватили и населили Васојевићи доцније спуштајући се долином ове ријеке према Колашину. У оба дијела Лијеве Ријеке, на простору од огранака Вјетерника према Братоножићима до Планинице и Букове Пољане према Колашину, има до 30 села и засеока са око 430 домова, не рачунајући ту насеља Баре Краљске и Врањештицу, која не спадају у Лијеву Ријеку, али с њеним предјелом Таре чине стварно једну цјелину.

1) Љеворјечка села на терену који нагиње у сливу Мораче јесу: Лопате, испод вијенца шумовитих брда с Ивовиком. Главни су дијелови села: Заграђе, Лопате, Градац и Ковачица. Има 30 к. братстава из групе Раевића-Лопана (Поповићи с Вешовићима, Ђукићи, Милошевићи и Караџићи). Испод Лопата, на саставу потока Ковачице и Лопатске Ријеке, је заселак Крушчићи са 8 кућа братственика истога племена. На сз. страни Лопата преко брда Ивовика су Тузи, насеље које је постало ширењем из Лопата, (разликују се Горње Тузи и Требешица на речици истога имена). Ту живи око 35 к. Милошевића и око 10 к. Ђукића. Село Слацко, простире се западно од Лопата на висоравни са добрим пашњацима и ливадама (разликује Веље Слацко и Мало Слацко). Има 37 кућа од братстава групе Новаковића (Миликићи, Ацићи, Радевићи, Мујовићи). Село Ками, испод малог Слацка и изнад насеља Ријеке, на каменитом и доста уском простору, притијешњено брдима околним, (са засеоцима Кркор и Мочила) има око 30 кућа васојев. братстава (Лашићи, Којићи, Радевићи, Миликићи и Дујовићи) и 6 кућа досељеника: Гогића и Давидовића. Село Птич, простире се у близини насеља Ками и Слацка на високо уздигнутом и равном терену са доста шуме и пашњака. Има око 20 к. вас. братстава групе Новаковића (Дујовићи, Марнићи, Миликићи и Мујовићи). До Птича на сз. страни су Ступови, насеље од 13 к. које је постало ширењем и диобом братстава из Птича. Село Душке, јужно од Птича према Вјетернику на планинском терену, окружено високим главицама, са 18 к. насељеника из братственичке групе Новаковића (Миликићи, Боричићи, Љубићи). Испод Душак је мало и сиромашно насеље Љеваја (са засеоком Ђединице) на речици истога имена, гдје живи око 10 к. (Лакушића, Давидовића и Радевића). Одмах испод Леваје је мало сеоце Ножица са граничним удутима насеља Јаблан који припада Братоножићима. Земље су на врло узаном простору тијесне рјечне долинице и има свега 6 кућа (васојевићког братства Боричића и Јанковића, досељених с Јаблана). До Ножице је насеље Ријека, које се пружа уз ријечицу истога имена, поред самога тока воде с једне и друге стране. Има 10 кућа (васојевићких братстава Томовића и Радуновића и досељених Бањовића и Прелевића). Ту је у продужењу поред колског пута средишње насеље Лијеве Ријеке звано Код Цркве или Ханови (гдје је општинска власт и пошта). Има око 10 васојевићких кућа (Оровића, Дабетића, Марнића, Зечевића и Крушчића). Источно, на уздигнутом терену по страни изнад пута простире се мало село Грби До са 10 кућа Зечевића и поред њега на ји. насеље Оровића са 8 кућа братственика истога имена.

2) Насеља у сливу Таре су новијега времена, тек од друге половине прошлога вијека. Постала су на крчевинама шума ширењем из Лијеве Ријеке. У том планинском крају има неколико села и заселака. Ту је Веруша, иза превоја Рашково Гувно и шумовитих брда које је одвајају од с. Лопата. У овом насељу са дивним травним ливадама, под огранцима Комова, станује око 20 кућа љеворечких братстава (Вешовића, Зечевића, Ђукића, Лашића, Оровића). Испод Грла Верушког простире се дужином речне долине насеље Хан Гаранчића са 17 кућа (Гаранчића-Поповића, Ђукића, Крушчића, Дабетића и Гарића). Ту је и Опасаница, насеље (са 32 к.) уз долину ријеке истога име-

на, која овдје по састанку с р. Верушом чини р. Тару. До Опасанице, ту на углу, је мало насеље Станци (3 к.). У оба насеља има око 35 кућа (Поповића, Дабетића, Радуновића, Крушчића, Даље низ долину Таре, током сједне и друге стране пружају се насеља: Радојева Лука (2к. Вешовића), Лукавац (4 к. Милошевића), Вучетин Ками (3 куће Милошевића), Уач (6 кућа Милошевића), Пајков Фир (7 к. Милошевића), Журен Поток (1 к. Милошевића); Пешића Лука (3к. Милошевића), Црни Вал (3 к. Милошевића), Лази Радевића (4 к. Радевића) и Матешево, на састанку Таре и Дрике (9 кућа Ацића, Томовића, Зечевића и Радевића) са засеоцима: До Ацића, изнад Матешева уз долине пл. Котича (4 к. Ацића) и Дрика, уз долину р. истога имена, до Пецке (8 к. Зечевића, Милошевића и Крушчића). Више Матешева на десној страни Таре и Дрике у брдима је село Планиница са 17 кућа (Томовића, Вешовића и Милошевића) и до ње Букова Пољана високо насеље (скоро 1500 м) са 8 кућа (Вешовића, Вукићевића, Милошевића, Маријановића и Зечевића).

У сусједству Букове Пољане су пространа планинска насеља *Баре Краљске* и *Врањештица*, која не спадају административно у општину Лијеве Ријеке, него у оп. Кра-



Војвода Милан Вуков, васојевићки војвода и црногорски сенатор

ља, али се пружају у долинама притока Таре и географски су везана са љеворечким насељем на овој страни. *Баре* чине неколико заселака: *Сунга*, најнижи дио у долини Дрике, 25 кућа (Ђекића, Вукићевића, Рајовића, Вуковића), *Хан Царевина* (у средини Бара, 9 к. Ђуришића, Драгојевића и Ђиновића), *Јасенова Клада* (14 к. Ђиновића, Станића и Брадића), *Врањак*, (7 к. Грозданића), *Љубаштица* са Јелењакком под врховима Комова (8 к. Мишовића, Вукићевића, Ђукића), *Хан Дрндарски*, под Трешњевиком (5 к. Радуновића), *Папратишта* са *Трешњевиком* (око 10 к. Лабовића, Кастратовића, Протића, Ивановића и Губеринића), *Вељебрдски Поток*, по странама од Вељега Брда (15 к. Мартиновића и Дабетића-Лекића), *Ковачица* и *Селишта*, на благо нагнутом терену истога брда, десно р. Дрике, према *Хана Царевина* (око 10 к. Лазаревића и Ђуришића) и *Долови*, на десној страни Врањештичке Ријеке (5 к. Јојића, Вешовића и Станисавића). *Врањештица* са *Сувом гором* лежи у долини и по странама поред р. Врањештице, испод планина Лисе, Бача и Кључа. Врањештица има око 50 к. већином пресељених из с. Слатине и Краља (Рачића, Вукића, Ђукића, Лабовића, Вукићевића), а Сува Гора са засеоцима (Уљари и Лом) око 30 к. (Ивановића, Микетића, Мојашевића и Јелића).

1) Краље обухвата пространу валу р. Краљштице у којој су поред Краља са ближним засеоцима и села: Салевићи, Присоја и Пеовац. Насеља се пружају од Трешњевика рјечном долином и благим падинама и странама коса и брегова који се одвајају од планине Лисе и Штавне. Географски је цио крај једна цјелина и насеље је племенски везано; у њему су настањена васојевићка братства племенских група истога поријекла. Средиште овог насеља чини Равно Краље с Обором. До Равног Краља уз р. Краљштицу протеже се мали заселак Вјетрошевице, а на другој страни према њима, десно преко исте рјечице је доста пространо насеље Обло Брдо. Изнад Равног Краља поред колског пута уздижу се засеоци Миравчине и Ђили Поток. Више Миравчина, под планином Лисом простире се Сјеножета, а уз брдо Трешњевик насеље истога

имена, према којему се иза комплекса букове шуме налази заселак Чука, испод Штавне. У свим овим насељима има више од 200 кућа од којих је око 125 к. Дабетића, 60 к. Ковачевића, 12 к. Новаковића и око 5-6 к. «другоплеменника» (који нису од рода Васојевића). Село Салевићи, је испод Краља дужином лијеве обале р. Краљштице и по једној тераси на десној страни. Има близу 40 к. братстава Рајевића и Новаковића групе. Присоја, ниже Салевића, протеже се равнином до Краљштице и на падинама Рудог Брда које се одваја од планине Лисе. Има око 40 к. васојевићких братстава. Пеовац и његов засеок Прљаније простире се на десној страни Краљштице, према Салевићима, у непосредном сусједству Андријевице, са 20 к. разних братстава васојевићког поријекла.

2) Коњухе с насељима око Злоречице чини другу пространу валу Горњих Васојевића на овој страни Комова. Ту су Коњухе око р. Перућице са засеоцима у којима има више од 200 васојевићких домова и неколико кућа другоплеменских елемената (старином Пипера и Братоножића); Ђулиће, село испод Коњуха и пл. Асанца, око састава Перућице и Куцаке, које са засеоцима броји до 80 кућа од братстава све три васојев. групе; Цецуни, село с обје стране р. Куцаке са више од 70 кућа од којих само 2 к. припадају другоплеменним братствима (из Пипера и Мораче); Кути под планином Липовицом на граници Арбаније, ново насеље које је постало диобом и размножавањем Цецуњана, има око 35 кућа; Бојовићи, село источно од Ђулића, изнад Злоречице, које насељава око 40 кућа братственика истога имена; Анцелати, насеље на си. Бојовића, гдје станује 35 к. рођачких братстава Нерадовића (лопатска грана); Божићи, село према Бојовићима на другој страни Злоречице (лијево), на нагибу брдима, насељена са 80 к. мјешовитих братстава (Ралевића највише, затим Бабића, Барјактаровића, Анђића и Дабетића). Загорје, северно од Ржанице, има насеље стијешњено брдима и косама под шумом са 25 к. братстава васојевићкога рода (Бојовића и Кастратовића) и око 30 к. другоплеменника (Кљајића, Лутоваца и Дашића). Луге су испод Ржанице поред Лима, насељене са 30 кућа од којих су 30 к. васојевићког рода (Бабовићи, Башићи, Аковићи, Дабетићи и Спасојевићи) и 6 к. другоплеменника (Лабудовићи). Петњик је изнад Луга, у подножју шумовитих брда, са 80 к. разних братстава (Бабовићи, Барјактаровићи, Бабићи, Анђићи, Асановићи, Ацићи). Дапсиће је село у сусједству Петњика на си. страни са више мањих засеока. Има око 120 к. (од којих су васојев. рода Шуњовићи-Ђорци, Дабетићи, Голубовићи и Миловићи, а другоплеменници: Лутовци, Чубровићи, Анђићи, Вујовићи, Бучковићи, Ракићи, Ралевићи и Цимбаљевићи). Будимље је насеље на мјесту старе Будимље, са око 110 к. и више од 20 братстава различитога поријекла (васојевићког рода су близу 50 к.: Бабовићи, Лабовићи, Дабетићи, Чукићи, Стијовићи, Делевићи, Кастратовићи, Радуновићи, Дубаци, Боричићи, Вујовићи и Малевући; око 60 к. је другоплеменника: Кнежевићи, Обрадовићи, Ђурашковићи, Поповићи, Милановићи, Шћекићи, Бабићи, Вукашиновићи, Ђелевићи, Перовићи, Циковићи, Чантрићи-Букумири и Драгишићи). Полица је пространо насеље са шест посебних села, на висоравни изнад Будимље, а то су Маште насељене са 55 кућа, од којих су 50 к. братстава васојевићког рода (Бајићи, Шарбајићи, Стијовићи, Мишовићи, Губеринићи, Обадовићи и Стојановићи) а 5 к. другоплеменника (Митровићи, старином Братоножићи); Драгосава, поред Маште на нагибима од Тиврана, са близу 60 кућа (две трећине су васојевићких братстава: Дедовића, Голубовића, Боричића, Гарчевића и Цианића а остали дио братства Пођана, које доводи даљу старину из Роваца); Бабино, сјеверно од Драгосаве, има око 45 кућа (12 к. васојевићкога рода: Ђуришића и Вукићевића и око 32 к. Шћекића, Велића и Лаиновића); Горажде је највеће село на Полици (са засеоцима Костијево, Диње и Јагоде), има око 135 кућа (од којих су 120 средњих васојевићких братстава: Ђукића, Машовића, Кастратовића, Ђурковића, Боричића и Пантовића, а 15 к. Поповића-Озринића и Дакића-Куча); Заграђе је у сусједству Горажда под шумовитим косама са 85 кућа (80 к. Србљака Трифуновића, Поповића-Михајловића, Шљакића и Цикића, а 5 к. Лабовића и Пантовића, васојевићких братстава); Тмушићи је насеље у близини Заграђе по нагибима околних брда, има до 40 кућа (од којих 34 к. старијих насељеника: Тмушића, Јеврића и Трифуновића, а 6 к. Ђуришића-Медовића из Горњих Васојевића).

3) *Горња нахија Васојевића*. У овом дијелу племенске области има неколико већих насеља од којих свако чини посебну предјелну цјелину, то су *Краље* са селима и засеоцима у вали ријеке Краљештице; *Коњухе* с насељима око ријеке Злоречице; *Забрђе* са Слатином, Трешњевом и Тречком, до иза Ријеке Марсенића; *Полимље* Пехова и Вељега Крша, око 70 к. разних братстава групе Рајевића и Мијомановића; в. *Андријевица*, испод Божића на ушћу Злоречице у Лим, са око 80 кућа (од којих близу 60 к. припадају разним братствима из Васојевића, а око 20 к. другоплеменним досељеницима).

3) Насеља испод Андријевице око Лима до предне границе Доњих Васојевића наставаљају се једно испод другог и чине их ова села: Слатина, Забрђе, Трешњево и Тречка, на лијевој страни, Сеоце, Лукин Фир и Марсенића Ријека на десној страни ове ријеке. *Слатина* је на си. Присоје, на благо нагнутом терену, и захвата земље до Забрђе, а насељавају је братства групе Новаковића са 75 кућа. *Забрђе* је у продужењу Слатине и заузима простор до Трешњева на нагибима испод брда Жољевице, гдје станује око 70 к. васојевићких братстава (групе Новакови-

ћа и Мијомановића) и 3 к. »Србљака« (Весковића). *Трешњево* се наставља поред Забрђа на скоро једнако нагнутом терену и заједно са *Чоечом Главом* и другим засеоцима има до 120 кућа братстава Лопаћана (групе Рајевића) и неколико кућа из братства Кастратовића (Рајевића). *Трешча* је до Трешњева у долини рјечице истога имена са доста плодним земљиштем и око 110 кућа од братстава све три главне васојевићке групе (највише Лопаћана), а само 2 к. старосједилаца (Војиновића). *Сеоце* је на десној обали Лима, на стрним падинама планине Баља, према Андријевици и има око 70 кућа разних васојевићких братстава. *Лукин Фир* (5 кућа из Трешњева) простире се поред Сеоца на истој страни Лима близу *Марсенића Ријеке* која је ниже у равнини испод Баља и Шекуларских страна, насељена са близу 70 кућа братственика Марсенића, рођака им Лопаћана и неколико другоплеменских породица.

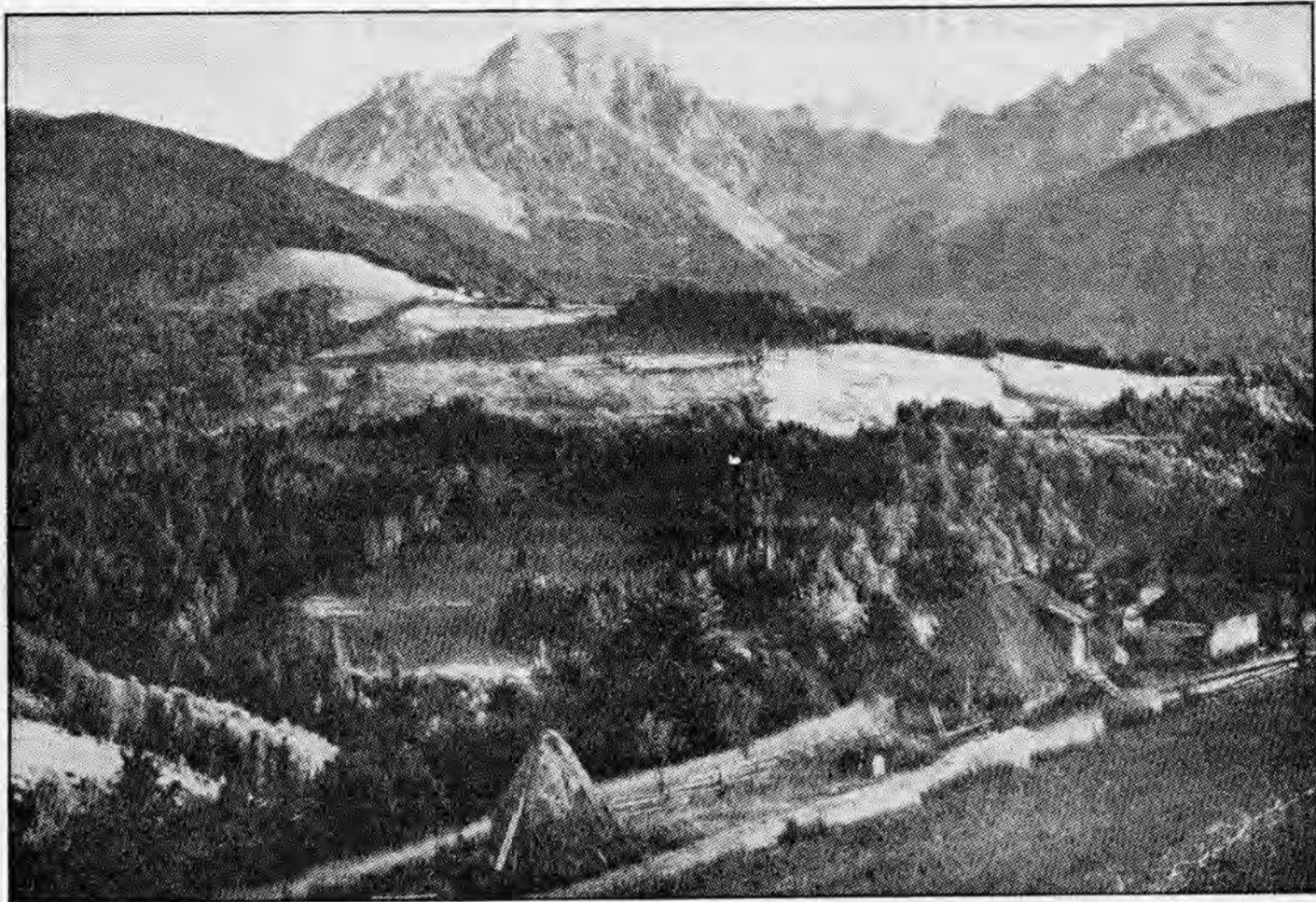
4) *Полимље*. Ово је засебна предјелна цјелина Васојевића, која захвата простор од Сућевске уз Лим до Пепића на лијевој, и Горње Ржанице и Велике, на десној страни ове ријеке. То је долина коју затварају са свију страна планинске косе и огранци, са уздужним простором од близу 15 км и 7-8 км ширине готово најплоднијега земљишта у Васојевићима. Има пет повећих села: *Грачаница* и *Машница*, на десној обали Лима, и на лијевој: *Луге*, *Улотина* и *Мурина*. *Грачаница* је највеће село у Полимљу, гдје станују 22 братства Васојевића и другоплеменских родова (из Братоножића, Велике и Шекулар) са 215 кућа; *Машница*, изнад Грачанице уз Лим је село са 75 домова разних васојевићких и другоплеменских братстава; *Луге* су насеље изнад Сућевске до Лима са 60 кућа (већином Булафића и нешто других васојевићких братстава); *Улотина* захвата простор са терасама и странама од Луга до Мурина, а заједно са *Крушевом* има око 115 кућа мјешовитог поријекла (највише братства Шошкића, близу 70 к.); *Мурина* је даље од Улотине уз Лим, у подножју планине Голеша и огранка Зелетина, насељена са близу 60 кућа разних братстава и родова (васојевићког и другоплеменског поријекла).

5) *Велика*. Ово је насеље изнад Полимља под Чаком у долини рјечице истога имена са становништвом које не потиче из племенске матице Васојевића. Има 14 мањих села и заселака на једној и другој страни Велике Ријеке. Починући одоздо слијева су: *Иван Поље*, *Вукадинов Поток*, *Десан*, *Поткрај*, *Лазн*, *Десна Ријека*, *Волујак*, *Закрш* и *Бјелице*; с десне стране су: *Шуме*, *Вранпоток*, *Горња* и *Доња Папратништа* и *Лијева Ријека*, испод планине Приједола. На овим насељима станује око 320 кућа са 28 братстава различитог поријекла).

6) *Шекулар*. Простире се на си. од Велике преко планине Приједола и спушта странама и нагибима до више Марсенића Ријеке, по току својих вода к Лиму. Околу су високе планине и брда. Својим положајем Шекулар је нагнут према лимској долини и тамо му је природан излаз. Отуда су Васојевићи проникли у Шекулар и Шекуларци упућени на Васојевиће. Села су овдје као у Великој и другим планинским предјелима васојевићке области с растућим кућама и груписана братственички. Куће су на средини или на крају имања, прилично удаљене једна од друге, ријетко близу. Понегдје се насеља дижу високо по странама до у саму јелову шуму. Карактеристично је да већина села овдје носе братственичке називе по именима братстава која и данас ту највише живе: *Спалевихи* на врху Шекулар (43 куће од којих су 32 к. братства тога имена и 11 к. Булића), *Јашовихи* испод Спалевиха (око 50 кућа, од којих су Јашовиха 37, а Живковића 10), *Рмуши* на си. од Спалевиха (са 12 к), *Лекићи* (15 к), *Маслари*, 33 к. (са заселцима: Кукаљи, Радмужевихи, Подријење), *Петковићи* (22 к.). Друга су села: *Улица* (испод Маслара, око 30 к. разних шекуларских братстава), *Орах* до Јашовиха на десној страни Шекуларске Ријеке (близу 30 к. разнородних братстава) и *Мезгалје*, гдје су насељена већином братства васојевићког рода (око 35 к.).

III *Доњи Васојевићи* захватају нижи и отворенији дио лимске долине овога краја. По свом положају и земљишној пластици, то је пространа вала, као котлина, једнако широка на обје стране Лима, без знатнијих споредних улегнућа или рјечних долина које би чиниле засебне предјелне цјелине. Релефне горе и косе одвајају само по нека села, иначе насеља су већином прострта по терасама и благим нагибима страна, око којих се уздижу планине чија висина достиже преко 2000 метара. Ријека Лим протиче средином и дијели насеља.

1) На лијевој страни Лима налазе се села, почињући одозго: Виницка, Буче, Пешца, Лужац, Долац, Беран-село, Црни Врх, Горња Села, Заостро и варош Беране. *Виницка* се простире у плодној долини ријеке истога имена, у сусједству раније споменутога села Трешче у Горњим Васојевићима, од којега се одваја коса Превија. Ту живи око 110 кућа васојевићких братстава (Зечевићи, Геранићи, Вукићевићи, Цикнићи, Нововићи, Лалићи, Ивановићи и другоплеменски досељеници Лаиновићи (из Куча или Братоножића). *Буче* је поред с. Виницке на си. страни, преко брда Градине и косе која се ту спушта од пл. Турије. Насеље се пружа до р. Бистрице десном обалом. Има око 115 кућа (од којих је 110 кућа васојев. рода а 5 к. досељеника из Горњих Села, Отовића-Обрадовића). Дијелови су села: *Равно Буче*, гдје живе Миковићи, Јоксимовићи, Мићовићи, Цемовићи (у насељу Ботњак) и Бојовићи (у Подбрежју); *Потоци*, гдје станују: Делевићи, Голубовићи, Бојичићи; *Југовине*, гдје су настањени: Јоксимовићи и Бојичићи; *Бањевац* у којему станују Голубовићи и др. Пешца су одмах испод Буча поред Бистрице. У селу је



Трешњевик и Комови

настањено око 45 к. (Јоксимовићи, Малишићи и Недићи, Зечевићи, Марковићи, Делевићи, Нерадовићи и Бутрићи). *Лужац* захвата лијеву обалу Бистрице и пружа се наспрам Буча. Већину становништва у селу чине тзв. Лушчани, старији насељеници којих има око 45 к. и своју старину доводе из Цеклина, а по некима из Подлужја у Бјелопавлићима (славе Св. Ђурђиц, 3 нов) а то су: Поповићи, Пајковићи, Вековићи, Радичевићи и Томашевићи). Од осталих Србљака овдје су 3 к. Букумира с Јаблана из Братоножића (славе Св. Николу). Васојевићкога рода су овдје братства Вешовићи-Вуковићи, око 15 к. и Томичићи-Миковићи – 3 куће. *Долац* се простире у продужењу Лушца према ман. Ђурђевим Ступовима. Ту има 30 кућа разних братстава васојевићкога рода (Милићи, Малишићи, Марковићи, Дубаци, Рачићи, Радевићи, Пантовићи и Кастратовићи) и 27 к. других братстава (Вељићи, Пипери, Ђокићи). *Беране* или *Беран-село* простире се око р. Сушнице, сјеверно од Ђурђ. Ступова и пружа се до обале Лима. Ту има око 35 кућа, од којих су само 5 к. васојевићкога рода (Бојовићи), а остали другоплеменци (Пајковићи, Пешићи, Лончари, Весковићи, Премовићи и Дошљаци). *Велиће* је насеље у странама изнад села Берана према Црном Врху. Тамо је настањено око 30 к. ашанских братстава (Дошљаци, Богавци, Лончари и Рајовићи). *Црни Врх* је насеље на горњем току р. Сушнице са 50 к. из разних братстава (од којих су васојевићкога рода: Вешовићи-Вуковићи, Букићи и Оровићи, а другоплеменци: Пешићи, Влаховићи, Радовићи и Мишелићи).

Горња Села су уздигнуто планинско насеље изнад Црнога Врха, у чији састав улазе села: Лубнице са 120 к. братстава разнога поријекла (Обрадовићи, Ојданићи, Пешићи, Шћекићи, Кљајићи, Раковићи); *Бастахе*, си. од Лубница, са 35 к. од различитих горњоселских братстава (Пешићи, Сенићи, Обрадовићи); *Главаца*, у сусједству Бастаха и Лубница, са 75 к. разнородних братстава (Божовићи, Шћекићи, Кораћи, Шекуларци); *Курикуће*, на сев. зап. страни Лубница, са 62 к. становника споменутих и др. братстава (Шћекићи, Божовићи, Раковићи, Јововићи, Ђорци и Мердовићи); *Праћевац*, најновије насеље на стрним нагибима у сусједству Лубница, са 28 кућа (братства Раичевића и Сенића, досељених по предању из унутрашњости Црне Горе). У свему у Горњим Селима је око 320 к. *Заостро* је насеље ниже Горњих Села, иза брда Остро код Берана. Има око 140 к. од братстава која већином воде старије поријекло изван племенске области Васојевића (Нишавићи, Поповићи, Шћекићи, Раичевићи, Раднићи и Бисмиљаци: Добрашиновићи, Јанићи, Вуковићи, Нововићи). Испод Заостра током Лима су насеља штитарске општине са Брзавом и Фемића Кршем која су од 1856–62. г. спадала у састав васојевићке области, као *Фемића капетанија*, под управом племенског војводе Васојевића, чија је власт тамо престала послје изгубљенога рата Црне Горе с Турском 1862.

Варош *Беране*, заснована тек у другој половини прошлога вијека, насељена је становништвом различитог поријекла у којем преовлађују Васојевићи, узети у ширем смислу, заједно са Ашанима, који после балканског рата стално придодлазе из околних села, а остали су досељени за занатом и трговином из појединих вароши Црне Горе и Старе Србије. Има око 450 кућа (280 православних и 170 муслиманских).

2) На десној страни Лима, почињући од Горњих Васојевића, налазе се ова насеља: Навотина, Доња Ржаница, Ровци, Калудра, Загорје, Доње Луге, Петњик, Дасиће, Будимља и Полица. *Навотина* је одмах до Лима, ниже Ри-

јеке Марсенића са 22 куће (од којих су 17 к. Марсенића и 5 к. Јелића). *Доња Ржаница*, на простору од Навотине до Загорја и Луга поред Лима, има око 150 к. братстава мјешовитог поријекла (Васојевића и Ашана, највише Чукића, па по неколико домова Дабетића, Кастратовића, Ђукића, Јолића-Поповића, Марсенића, Рачића, Бакића, Голубовића, Бојовића, Нерадовића, Ђекића, Савовића, Лакушића; затим: Радованића-Ђурашковића, Гудовића, Обрадовића, Асовића, Коматина, Рашовића, Девића, Клајића, Вујовића, Аковића, Вилића итд.). *Ровци* су у странама изнад Ржанице, насељена братствима од три рода: Дробњаци из Шекулар, око 60 к. (Томовићи, Ивовићи, Милуновићи, Девићи, Радошевићи, Недовићи, Милошевићи), стари Шекуларци, 12 к. (Дашићи) и Васојевићи, 10 к. (Киковићи и Вулетићи из Полимља). *Калудра* је високо изнад Ржанице у долини Калударске Ријеке међу брдима, насељена са 80 к. мјешовитих братстава (Ралевића највише, затим Бабића, Барјактаровића, Анђића и Дабетића). *Загорје*, северно од Ржанице, има насеље стијешњено брдима и косама под шумом са 25 к. братстава васојевићкога рода (Бојовића и Кастратовића) и око 30 к. другоплеменника (Кљајића, Лутоваца и Дашића). *Луге* су испод Ржанице поред Лима, насељене са 30 кућа од којих су 30 к. васојевићког рода (Бабовићи, Башићи, Аковићи, Дабетићи и Спасојевићи) и 6 к. другоплеменника (Лабудовићи). *Петњик* је изнад Луга, у подножју шумовитих брда, са 80 к. разних братстава (Бабовићи, Барјактаровићи, Бабићи, Анђићи, Асановићи, Ацићи). *Дасиће* је село у сусједству Петњика на си. страни са више мањих заселака. Има око 120 к. (од којих су васојев. рода Шуњовићи-Ђорци, Дабетићи, Голубовићи и Миловићи, а другоплеменци: Лутовци, Чубровићи, Анђићи, Вујовићи, Бучковићи, Ракићи, Ралевићи и Цимбаљевићи). *Будимље* је насеље на мјесту старе Будимље, са око 110 к. и више од 20 братстава различитог поријекла (васојевићкога рода су близу 50 к.: Бабовићи, Лабовићи, Дабетићи, Чукићи, Стијовићи, Делевићи, Кастратовићи, Радуновићи, Дубаци, Боричићи, Вујовићи и Малевихи; око 60 к. је другоплеменника: Кнежевићи, Обрадовићи, Ђурашковићи, Поповићи, Милановићи, Шћекићи, Бабићи, Вукашиновићи, Белевићи, Перовићи, Циковићи, Чантрићи-Букумири и Драгишићи). *Полица* је пространо насеље са шест посебних села, на висоравни изнад Будимље, а то су Маште насељене са 55 кућа, од којих су 50 к. братстава васојевићког рода (Бајићи, Шарбајићи, Стиновићи, Мићовићи, Губеринићи, Обадовићи и Стојановићи) а 5 к. другоплеменника (Митровићи, старином Братоножићи); *Драгосава*, поред Маште на нагибима од Тиврана, са близу 60 кућа (двје трећине су васојевићких братстава: Дедовића, Голубовића, Боричића, Гарчевића и Цанића, а остали дио братства Пођана, које доводи даљу старину из Роваца); *Б а б и н о*, сјеверно од Драгосаве, има око 45 кућа (12 к. васојевићкога рода: Ђуришића и Вукићевића и око 32 к. Шћекића, Велића и Лаиновића); *Г о р а ж д е* је највеће село на Полици (са засеоцима Костијево, Диње и Јагоде), има око 135 кућа (од којих су 120 сродних васојевићких братстава: Ђукића, Машовића, Кастратовића, Ђурковића, Боричића и Пантовића, а 15 к. Поповића-Озринића и Дакића-Куча); *З а г р а ђ е* је у сусједству Горажда под шумовитим косама са 85 кућа (80 к. Србљака Трифуновића, Поповића – Михајловића, Шљакића и Цикића, а 5 к. Лабовића и Пантовића, васојевићких братстава); *Т м у ш и ћ и* је насеље у близини Заграђа по нагибима околних брда, има до 40 кућа (од којих 34 к. старијих насељеника: Тмушића, Јеврића и Трифуновића, а 6 к. Ђуришића-Медовића из Горњих Васојевића).

ВАСОЈЕВИЋКА КРСНА СЛАВА Како се слави Аранђеловдан

Сем што сматрају да су једнога рода, односно да им је порекло заједнички предак, Васојевићи славе св. Арханђела којег су славили и у доба Немањића. Васојевићи славе и Алесандровдан и Светог Саву.

Наш истакнути етнолог др Петар Влаховић наводи да по Вуку слава често упућује на братство или племе, а не само породицу. Како Вук каже братство слави исту славу – празник који би се колико-толико могао повезати са општенародним славама тј. заветинама. Становништво се по славама често и рођака.

Шта у ствари представља слава и зашто Васојевићи славе баш светог Аранђела, није у потпуности расветљено?

Слава је предмет обимних проучавања. У том смислу грађа коју је сакупио Вук је од посебног интереса. Мишљења о томе шта представља и колико је стар обичај славе су подељена. Први помен славе датира још од 15. августа 1018. године и то у околини Охрида. Веже се за војводу Ивца, последњег изданка некадашње моћне Самуилове државе и отпор који су његови сународници пружали византијској империји.

По Вуку Стефановићу Караџићу слава је обичај везан за кућу, домаће огњиште, за здравље и напредак породице. Поред тога за славу су извођени различити народни обреди. Изгледа да слава није ни српски ни православни специфитет. Српски јер је не славе сви Срби, а православни јер је нема код Руса, Грка, Бугара и Румуна. По Вуку име је дошло по првом крштењу родоначелника приликом преласка у хришћанство.

Према слави, како пише др Јагош Вешовић, Васојевићи имају посебан пијетет и поштовање. Домаћин не позива својту, пријатеље и остале чланове уже или шире породице него они долазе сами и то је тако уобичајено. Позива само другоплеменике који живе у истом или другом месту, а који му нису никаква својта, тек само познаници.

Уочи славе увече почну долазити пријатељи, кумови и званице којима је далеко, а који не би могли стићи на вријеме на само крсно име. Домаћин званице сретта испред куће. Ту се љубе и они му честитају крсно име. Онда их он уводи у кућу и послје поздравља са члановима породице домаћин их нуди ракијом и кафом. Пред вечеру, домаћин припали светитељу свијећу и чита молитву а сви стоје гологлави око трпезе. Затим узима здравицу и испија у славу крсног имена.

На дан славе долазе гости из оближњих места. Домаћин их сретта са здравицом, а они му честитају. Онда их уводи у кућу и сједају за постављеном трпезом. Гости у разговору пију и мезете до подне, а онда ручају. Најстарији од гостију, највиђенији или најважнији по чину, вади здравицу и пружа је домаћину и сви му захваљују на дочеку. Пошто се заврши тај церемонијал седају и једу. Домаћин остаје на ногама гологлав и нуди госте ракијом. Затим сједа за софру на другом челу трпезе. Обједујући домаћин стално погледује да гости буду добро услужени. Млађи дворе и служе.

У Лијевој Ријеци пошто се заврши ручак обичај је да домаћин да својим гостима носећи здравицу у руци, иде у домове ближих сусједа који тог дана славе. При уласку у кућу јављају се речима „Ко ми је здрав“ и ко први одговори: „Ја са дружином!“ тај и добија здравицу. Пошто са узајамним посјетама заврше сељани се сакупе у некој од највећих кућа и ту проведу остатак дана. При вечери месо се дијели по чувењу. „Глава глави, плећа харамбаша...“ Послје вечере поново се скупљају на сијело где остају до јутра. При растанку гости иду по домовима својих домаћина на спавање. Гости који су из ближњих мјеста полазе кућама, а који су из далека остају тога дана. Трећи дан полазе поздрављајући се и захваљујући на дочеку.

Бранка Дедовић



У старинској ношњи Доњих Васојевића

Ведро гледа по људима

У овом листу, увијек ће бити мјеста за народне умотворине. Нарочито за оне – необјављене.

ИЗРЕКЕ

Ако немаш себе, немаш никога.
Алалио се с образом.
Бољи је нечи дан но нечи вијек.
Брани се поливенијем репом.
Ведро гледа по људима.
Да га закољеш, не би бритву окрвавио.
Дише му зло са срца.
Забркај ми га с кучком ако не буде овако!
Заклео се да неће у вођеницу. (слаба жетва кукуруза)
Заносе главу од њега.
Јеси ли вољција или нагонција?
Јуначка се пушка дланом не затиска.
Како те кућа прати, тако те село сретта.
Попарен по мозгу.
Клекнуо му ђаво на раме.
Кости непросуте. (каже се за стару и исцрпљену особу)
Ко ти вјеровао, у вјеру ти уљега.
Красно младе ако га бог сачува. (подругљиво)
Куквежа се око упрета.
Лако ми је за то ка за пасју босотињу.
Лјепо збори, а шта мисли – нека га њему.
Мелемни родитељ.
Нагазно му на част и образ.
Назвала се удата.
Најтеже је кад дјеца траже љеба, а нема да им се да.
Наложио му огањ на главу. (довео га у незавидан положај)
Намигује на трнокоп. (каже се у шали за старца на самрти)
На његову би се ријеч посјекао.
Не зебе ни од чега.
Нема среће ко се тојагом доћерује.

Не може му се отет ниједна љуцка.
Не пријатељује се само с једне стране.
Њему је име: муч!
Расте за укор.
Само је смрт сигурна.
Свачему личи, само не човјеку.
Синови родили оца. (добри синови од лошега оца)
Сиром под капу. (човјек кога не одликује памет)
Ситна је погибија при томе јаду.
Срећан је ко понесе здраво срце на онај свијет.
Ђићакају га ка пашче.
Убила га слана у наћве. (каже се за хљеб лоше домаћице)
Удри га штенетом да те не лаје пашчетом.
Фиљно с памети.
Фошња!
Фрњушара!
Чувај се суза сиротињских.

КЛЕТВЕ

Гром те громосао!
Губа ти нос опасла!
Дао ти Бог оно што ти ја пожелио!
Дошао мајци стрмоглав!
Заждила те муња небеска!
Зла те стријела за срце ујела!
Изгорио те плам небески!
Издвојио се, дабогда!
Носио моје срце!
Посадио ти се камен у младину!
Пожелио руку!
Све му се студенијем каменом обрело!
Све ти здраво до глава!

ЗАКЛЕТВЕ

Душе ми и умрлог сата!
С каменом се разговарала ако ти истину не кажем!
Тако ми ове сјајке небеске!

ПРИЈЕТЊЕ

Ако те уфатим, неће се имат шта од тебе копат!
Бачићу те о ледину да прнеш ка јајце!
Главу ћу ти разврз!
Завићу ти чалму!
Зајушићеш у поток!
Истуј ћу ти главу ка поганици!
Мекше ће ти бит плећи од трбуа!
Мозак ћу ти провалит!
Нагледаћу ти се јада!
Назобићу га док му остане!
Најћемо се у тијесно!
Напунићу те пета!
Не познајеш ти још мене!
Олизаћеш ледину!
Опаметићу ја тебе!
Осукаћу ти пријева!
Почепачу му по гробу!
Премјестићу ти брке на доњу вилицу!
Простријећу те да те носе на носила!
Разврљићу ти вилице!
Расплећићу те!
Распрашићу те да ти не остане ни миша у дувар!
Све ћу ти зубе снизат из вилице!
(Из књиге НИКО СВИЈЕТ НИЈЕ ПРЕТЕКАО
Батрића-Бана Зековића)